



Аккумуляторный заклепочный инструмент **AccuBird**

Инструкция по обслуживанию со списком запасных частей

Содержание	Страница
1. Заклепочный инструмент	
1.1. Область применения	3
1.2. Комплектация	3
1.3. Техническая характеристика	3
1.4. Присоединение насадок - производительность на одну зарядку	4
1.5. Подготовка к работе	4
1.6. Способ работы	4
1.7. Техническое обслуживание	4
1.8. Гарантия	5
2. Аккумулятор быстрой зарядки	
2.1. Техническая характеристика	5
2.2. Порядок зарядки	5
2.2.2 Типы аккумуляторных батарей	
2.3. Обращение с аккумулятором	6
2.4. Охрана окружающей среды	6
3. Устранение поломок (отказов)	6
4. Техника безопасности	7
5. Заявление о соответствии	8
6. Схема запасных частей	9
7. Список запасных частей	10

1. Заклепочный инструмент

1.1. Область применения

Заклепки до \varnothing 5 мм, включительно- все материалы

Диаметр заклепок	Материал гильзы	Алюминий	Сталь	Нерж.
2,4		17/18*	17/18*	17/18*
3,0 и 3,2		17/24*	17/24*	17/24*
4,0		17/24*	17/27*	17/29*
4,8 и 5,0		17/29*	17/32*	17/36*

* - номера насадок на инструмент

ВНИМАНИЕ: артикул на насадки имеет другое значение

Комбинации материалов могут быть различными

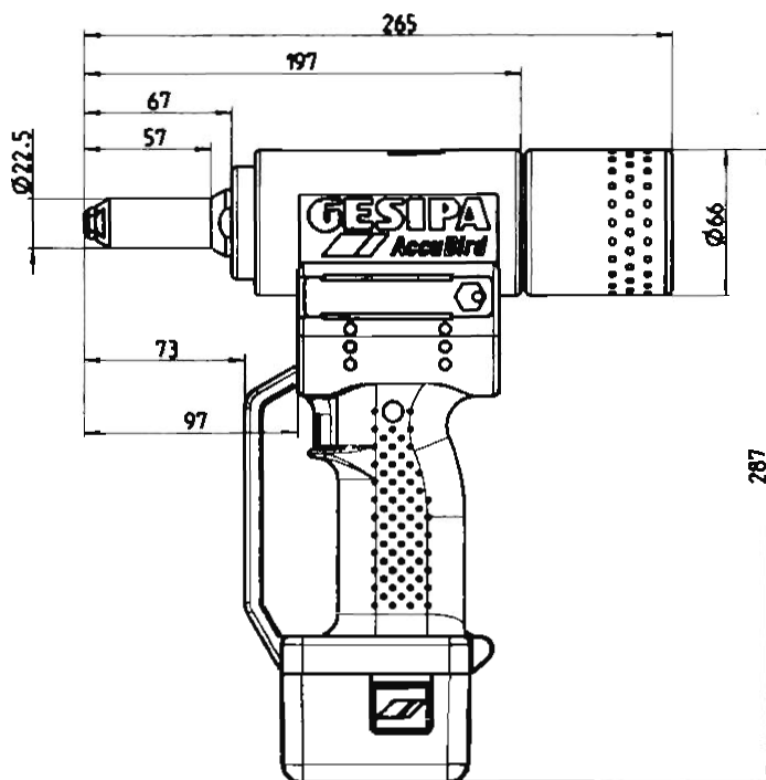
1.2. Комплектация

Насадки *:	17/24 (насадка установлена на инструменте) 17/27, 17/29 и 17/32 в магазине
Ключ:	SW 12 (для открытия магазина насадок)
Подвес:	Выдвижной, в корпусе инструмента
Быстро зарядный аккумулятор 14,4V:	1 шт.
Зарядное устройство	1 шт.
Металлический чемодан	1 шт.
Инструкция	1 шт.

* - возможно изменение в данной комплектации

1.3. Техническая характеристика

Вес:	2,2 кг (с аккумулятором)
Рабочий ход:	20 мм
Привод:	мотор постоянного тока
Сила клепания:	8 500 Н
Диапазон рабочей температуры	+10 °C - +50 °C



1.4. Таблица насадок

Диаметр заклепок в мм	Материал гильзы заклепки	Насадки обознач.	Артикул насадки, новый	Артикул насадки, старый
2,4	алюминий	17/18	1434976	7252075
3,0 и 3,2	алюминий	17/24	1434955	7251583
3,0 и 3,2	сталь	17/24	1434973	7252040
3,0 и 3,2	нерж.	17/24	1434973	7252040
4,0	алюминий	17/24	1434973	7252040
4,0	сталь	17/27	1434973	7252040
4,0	нерж.	17/29	1434974	7252059
4,8 и 5,0	алюминий	17/29	1434974	7252059
4,8 и 5,0	сталь	17/32	1434975	7252067
4,8 и 5,0	нерж.	17/36	1434977	7252083

Удлиненные и специальные насадки поставляются по заказу

1.5. Подготовка к работе

- Заряженный аккумулятор вставить в инструмент (см. зарядка аккумулятора).
- Выбрать насадку в соответствии с таб. п. 1.4. установить ее на инструмент при этом рекомендуется использовать ключ, входящий в комплект инструмента.

Внимание: Вентиляционные отверстия на инструменте должны быть всегда открыты.

1.6. Способ работы

- Нажатием и удержанием кнопки, запускается процесс клепки.
- При отпускании кнопки механизм возвращается в исходное положение.
- Устранение оторванных стержней в стакан производится наклоном инструмента назад, или его наклоном вперед происходит устранение стержня через насадку.

ВНИМАНИЕ: если происходит неправильное или неблагоприятное удаление оторванных стержней из инструмента, возможна серьезная поломка инструмента

- Инструмент оснащен защитой от перегрузки. При перегрузке клепальный процесс прекращается и загорается красная лампочка. В этом случае нужно отпустить кнопку, чтобы механизм вернулся в исходное положение.
- Аккумулятор поддерживает постоянную мощность клепания в процессе работы и потом резко выключается таким образом, что могут быть установлены только 2-3 заклепки, тем самым обеспечивается возврат механизма в исходное положение.

1.7. Обслуживание

Техническое обслуживание заключается в очистке или замене зажимных губок поз. 11 на схеме:

- Нажав на кнопку поз.26 и удерживая ее, приведите втулку для губок поз.12 в крайнее положение
- Открутите наконечник поз.14-19, в зависимости от той что вы используете, из головки поз.13
- Открутите головку поз.13, из инструмента
- Отпустите кнопку поз.26 и снимите аккумулятор
- Раскрутите втулку для губок поз.12, удерживая муфту втулки для губок поз.7
- Выньте губки поз.11, толкатель губок поз.10, пружину поз.9
- Необходимо почистить снятые части поз.9, 10, 12, 13 и 14-19 щеткой и смазать консистентной смазкой
- Губки поз.11 необходимо чистить металлической щеткой и смазывать только внешнюю сторону
- Если снятые части инструмента подверглись износу, необходимо заменить их, на новые оригинальные запасные части.
- Сборку инструмента производите в обратном порядке. **ВСЕ ТЩАТЕЛЬНО ПРИВИНТИТЬ!**

1.8. Гарантия

Гарантийный срок на этот инструмент – 12 месяцев со дня поставки (подтверждается счетом - фактурой или документом о продаже).

ВНИМАНИЕ: Под гарантию не попадают инструменты, у которых не читается полный серийный номер инструмента, нарушена пломбировка или не читаются символы «АМ» на пломбе.

К гарантийному обслуживанию не относится, ущерб причиненный:

износом
перегрузкой
сгоранием аккумулятора
использованием иных аккумуляторов
неправильным использованием
с механическими повреждениями

Ущерб, возникший в результате производственного брака или дефекта материала будет бесплатно устранен заменой или ремонтом инструмента. Рекламация (претензия) будет удовлетворена в случае, если инструмент будет предоставлен в собранном виде, и не подвергался разборке.

2. Аккумулятор

2.1. Техническая характеристика

а) Устройство зарядки

Входящее напряжение:	220 – 240 В / 50 – 60 Гц
Исходящее напряжение:	14,4 В постоянное
Время зарядки:	~ см. п.п. 2.2.2 в зависимости от типа аккумулятора
Вес:	0,6 кг
Рабочая температура	+10 °С - + 40 °С
Влажность	не более 50%

б) Аккумулятор

Наименование	7251045/ 1434921	7251049 / 1457269
Номинальное напряжение, В	14,4	14,4
Количество батареек, шт.	4	8
Вид батареек	Li-Ion	Li-Ion
Емкость, Ампер-час	1,3	2,6
Вес, кг	0,35	0,5

2.2. Способ зарядки

- Подключить заряжающее устройство к сети питания
- С легким нажатием вставить аккумулятор в устройство соблюдая полярность. Зарядка начинается автоматически
- индикация:
 - красная лампочка мигает – неисправность аккумулятора
 - красная лампочка горит – высокая температура аккумулятора
 - зеленая лампочка мигает – происходит зарядка
 - зеленая лампочка горит – зарядка завершена
- время зарядки указано в п. 2.2.2.
- Чтобы зарядка аккумулятора происходила в оптимальном режиме, заряжайте только при комнатной температуре.
- При температуре окружающего воздуха ниже +10 °С, НЕЛЬЗЯ менять и заряжать аккумулятор
- При повышенной влажности запрещено использовать зарядное устройство и аккумулятор



ВНИМАНИЕ: Время зарядки аккумуляторов (первые 5-6 циклов), значительно превышает время зарядки указанное в п.п. 2.2.2

2.2.2. Типы аккумуляторных батарей

Тип аккумулятора	Артикул, старый	Артикул, новый	Время зарядки *
1,3 Ah Li-Ion	7251045	1434921	около 50 мин.
2,6 Ah Li-Ion	7251049	1457269	около 100 мин.

* - время зарядки, сильно зависит от емкости аккумулятора и от температуры аккумулятора

2.3. Манипулирование (обращение) с аккумулятором

- Аккумулятор рассчитан на 1000 циклов зарядок, полной силы достигнет после нескольких зарядок
- Заряжайте только полностью разряженный аккумулятор.
- Существенное сокращение времени работы инструмента (уменьшение количества заклепок) на одну зарядку сигнализирует о необходимости замены аккумулятора.
- Аккумулятор храните в сухом месте, при плюсовой температуре. Оптимальная температура использования от 10 °С до макс. 50 °С.
- Ликвидация аккумулятора – см. пункт 2.4 Охрана окружающей среды.

2.4. Охрана окружающей среды

Если необходимо заменить аккумулятор, то необходимо:

- Вернуть аккумулятор вашему поставщику на переработку

Выбрасывать использованные аккумуляторы в контейнеры, воду или огонь категорически запрещено.

3. Устранение поломок (отказов)

3.1. Заклепка не заклепывается

Причина	Устранение
- разряжен аккумулятор	зарядить; если нужно - заменить
- загрязнена губка	очистить и смазать скользящие поверхности
- затуплена губка	заменить и смазать скользящие поверхности
- свободный зажимной механизм	завинтить
- износилась прижимная пружина	заменить
- при нажатии не работает	смотри пункт 3.3, горит красная лампочка

3.2. Стержень не удалился

Причина	Устранение
- использована неподходящая насадка	заменить по инструкции
- насадка изношена	заменить
- стержень заклинен в губках	освободить стержень, очистить и смазать губки
- внутренняя часть втулки загрязнена	очистить
- полный стакан	вывинтить и высыпать
- забитый отводящий канал	устранить стержни из канала и следить за удалением

3.3. Отказы, сигнализирующиеся красной лампочкой на инструменте

3.3.1. при нажатии кнопки

Причина	Устранение
- механизм не в исходном положении	отпустить кнопку

3.3.2. в процессе клепки

Причина	Устранение
- перегрузка	замена насадок по инструкции
- перегрев электроники	дать охладиться
- разряженный аккумулятор	зарядить или заменить

3.3.3. при отпускании кнопки

Причина	Устранение
- механизм не в исходном положении	зажимной механизм хорошо завинтить

3.3.4. Предостережение

- В случае поломки, сигнализирующей красной лампочкой, которую нельзя устранить выше указанными способами, инструмент должен быть отремонтирован только специалистом или послан производителю.

4. Техника безопасности

- Этот инструмент отвечает требованиям закона по Технике безопасности инструмента и Правилам по охране труда.
- При правильном пользовании гарантирована безопасность работы; при работе используйте средства личной охраны!

Внимание:

К охране от удара электрическим током, телесным повреждениям и пожаром необходимо:

- Заклепочный инструмент использовать только по назначению.
- Не перегружать инструмент; работать в рекомендуемом диапазоне(см. 1.4.)
- Никогда не использовать инструмент в мокром или влажном пространстве и в близости взрывоопасных материалов. Взрывоопасно!
- Не выставлять инструмент и заряжающее устройство под дождь.
- Не работать и не заряжать аккумулятор при температуре ниже 0 °С
- Штепсельную розетку, провод и сам инструмент необходимо контролировать, и в случае повреждения деталей – заменить.
- При зарядке заряжающее устройство необходимо вытащить из коробки! Аккумулятор, соблюдая полярность вставить с легким нажатием в устройство.
- Никогда не заряжайте неразряженные батареи.
- Использовать только соответствующие данному инструменту аккумуляторы и зарядные устройства!
- Следите за плотным вставлением аккумулятора в держатель.
- В случае долгого не использования или проводимого ремонта инструмента необходимо всегда вынимать из него аккумулятор.
- Не выбрасывайте аккумуляторы в огонь или воду (взрывоопасно)! Аккумулятор необходимо ликвидировать экологическим способом (см.2.4)
- Инструмент нельзя использовать в качестве молотка..
- Заклепочный и зарядный инструмент нужно складировать в сухом и удаленном от детей месте.
- При работе с заклепочным инструментом всегда используйте защитные очки! Рекомендуем так же использовать и рабочую одежду, перчатки и обувь, а также каску и охрану слуха.
- Проветривающие отверстия должны быть открыты, не вставляйте в них различные предметы!
- При ремонте используйте только оригинальные запасные части.
- Ремонт уполномочен проводить специалист, в случае сомнений рекомендуем послать прямо производителю.
- Не клепать без соответствующих заклепок! Заклепка может выскочить из инструмента! Никогда не направляйте инструмент против себя или других людей!
- Стакан при работе инструмента должен быть привинчен.

5. Заявление о соответствии

Этим подтверждаем, что конструкция электромеханического клепального инструмента

аккумуляторный заклепочный инструмент

при правильном использовании отвечает ниже приведенным законам, нормативам и инструкциям

- инструкция ES для машин 89/392 EWG i.d.f. 93/68/EWG, добавление I, II, III а V

инструкция ES для низкого напряжения 73/23/EWG

инструкция EMV 89/336/EWG (от 1/96)

- измерения шума в соответствии 79/113/EWG, EN 31200FF; JS03744

- вибрации в соответствии с EN 28662, PrEN 50144

- использованы гармонизированные нормативы

EN 292 T1 а T2

EN 50144 а EN 55014

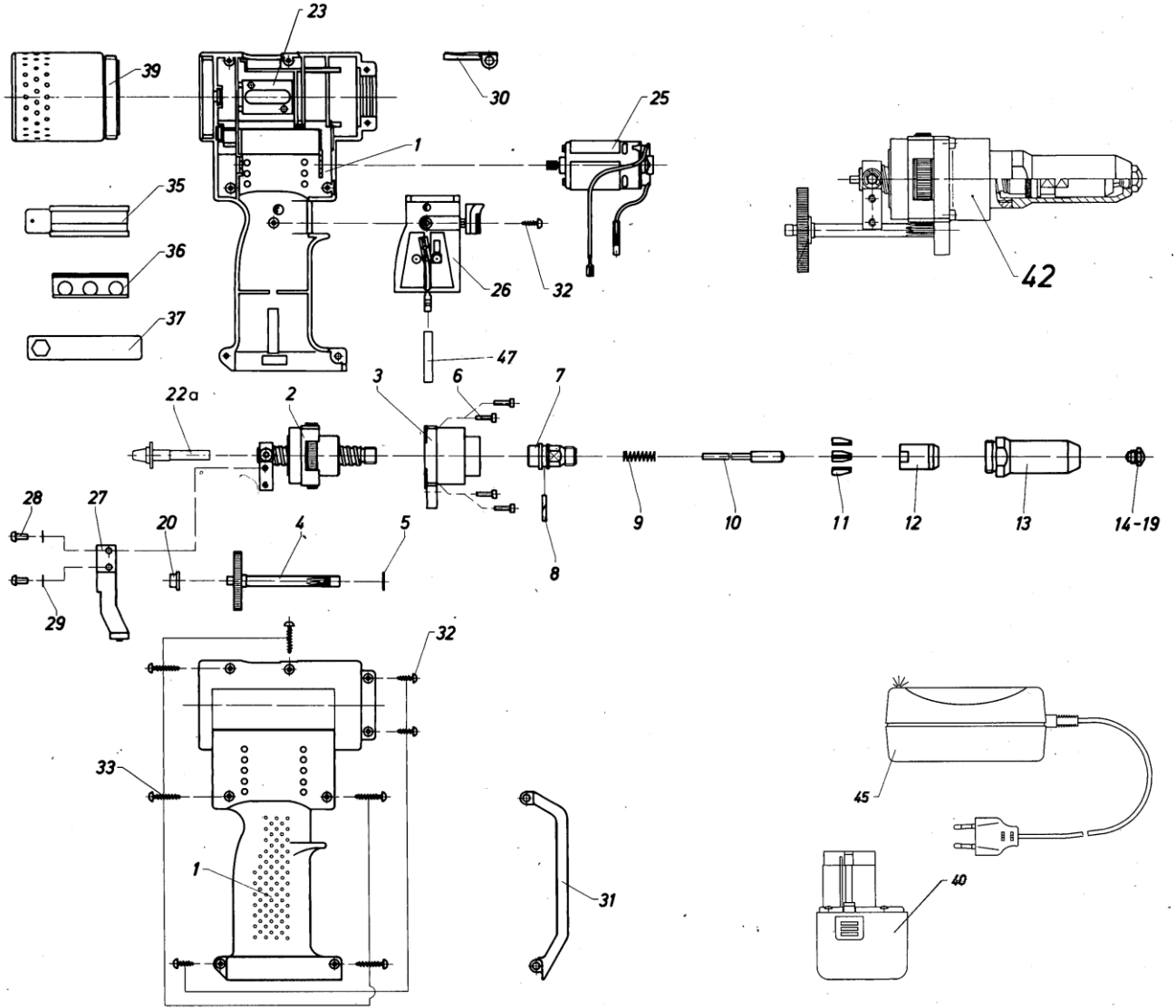
- использованы национальные технические спецификации

GSG (Закон о безопасности инструмента)

VBG 4 (Правила по охране труда)

.....
H.U. Harder
(поверенный по безопасности)

6. Запасные части



7. Список запасных частей

№ п/п	Артикул, новый	Артикул, старый	Обозначения	Наименование
1	1457364	7259274		Корпус
2	1457363	7259142		Винтовая пара, комплект
3	1435027	7259185		Несущий кожух
4	1435028	7259193		Зубчатая передача
5	1434967	7251753		Стопорное кольцо
6	1445768	7251982		Винт
7	1434957	7251605		Муфта втулки для губок
8	1434966	7251745		Маслосъемное кольцо
9*	1445314	7179693		Пружина (РН 2 КА)
10*	1434959	7251621		Толкатель губок
11*	1434958	7251613		Губки
12*	1434129	7132123		Втулка для губок
13	1434956	7251591		Головка
14*	1434976	7252075	17/18	Наконечник М17/18 диам. 2,4
15*	1434955	7251583	17/24	Наконечник М17/24 диам. 3,2
16*	1434973	7252040	17/27	Наконечник М17/27 диам. 4,0
17*	1434974	7252059	17/29	Наконечник М17/29 диам. 4,8
18*	1434975	7252067	17/32	Наконечник М17/32 диам. 5,0
19*	1434977	7252083	17/36	Наконечник М17/36 диам. 5,0 нерж
20	1445763	7251893		Втулка
22а*	1434952	7251521		Трубка пластиковая
23*	1434965	7251737		Направляющая
25	1435030	7259223		Электромотор
26	1462906	7251850		Кнопка электронного управления
27*	1435031	7259266		Магнитный держатель
28	1445769	7251990		Винт магнитного держателя
29	1445770	7252008		Шайба
30	б/а	7251559		Подвес
31	1434953	7251540		Ручка
32	1445773	7252032		Винт короткий
33	1445772	7252024		Винт длинный
35	1435016	7255023		Кронштейн для наконечников
36	1434978	7252091		Держатель наконечников
37	1445760	7251834		Ключ
39	1435032	7259282		Сборник
40(1,3)	1434921	7251045		Аккумулятор 14,4 В 1,3 Ач
40(2,6)	1457269	7251049		Аккумулятор 14,4 В 2,6 Ач
42	1457361	7259134		Система привода
45	1457282	7251134		Зарядное устройство 14,4В

* изнашиваемые детали